

**T.C**  
**BAFRA KAYMAKAMLIĐI**  
**REHBERLİK VE ARAŐTIRMA MERKEZİ MÜDÜRLÜĐÜ**



**2024-2028 STRATEJİK PLANI**

## İSTİKLALMARŞI

Korkma, sönmez bu şafaklarda yüzen al sancak;  
Sönmeden yurdumun üstünde tüten en son ocak.  
O benim milletimin yıldızıdır, parlayacak;  
O benimdir, o benim milletimindir ancak.

Çatma, kurban olayım, çehreni ey nazlı hilal!  
Kahraman ırkıma bir gül! Ne bu şiddet, bu celal?  
Sana olmaz dökülen kanlarımız sonra helal...  
Hakkıdır Hakk'a tapan milletimin istiklal!

Ben ezelden beridir hür yaşadım, hür yaşarım.  
Hangi çılgın bana zincir vuracakmış? Şaşarım!  
Kükremiş sel gibiyim, bendimi çiğner, aşarım.  
Yırtarım dağları, enginlere sığmam taşarım.

Garbın afakını sarmışsa çelik zırhlı duvar,  
Benim iman dolu göğsüm gibi serhaddim var.  
Ulusun, korkma! Nasıl böyle bir imanı boğar,  
"Medeniyet!" dediğin tek dişi kalmış canavar?

Arkadaş! Yurduma alçakları uğratma sakın.  
Siper et gövdeni, dursun bu hayasızca akın.  
Doğacaktır sana va'dettiği günler Hakk'ın...  
Kim bilir, belki yarın, belki yarından da yakın.

Bastığın yerleri "toprak!" diyerek geçme, tanı:  
Düşün altındaki binlerce kefensiz yatanı.  
Sen şehit oğlusun, incitme, yazıktır atanı:  
Verme, dünyaları alsan da, bu cennet vatanı.

Kim bu cennet vatanın uğruna olmaz ki feda?  
Şüheda fışkıracak toprağı sıksan, şühedal!  
Canı, cananı bütün varımı alsın da Huda,  
Etmesin tek vatanımdan beni dünyada cüda.

Ruhumun senden, İlahi, şudur ancak emeli:  
Değmesin mabedimin göğsüne namahrem eli.  
Bu ezanlar ezanlar-ki şahadetleri dinin temeli  
Ebedi yurdumun üstünde benim inlemeli.

O zaman vecd ile bin secde eder-varsa-taşım,  
Her cerihamdan, İlahi, boşanıp kanlı yaşım,  
Fışkırır ruh-ı mücerred gibi yerden na'sım;  
O zaman yükselerek arşa değer belki başım.

Dalgalar sen de şafaklar gibi ey şanlı hilal!  
Olsun artık dökülen kanlarımın hepsi helal!  
Ebediyen sana yok, ırkıma yok izmihlal:  
Hakkıdır, hür yaşamış bayrağımın hürriyet;  
Hakkıdır, Hakk'a tapan, milletimin istiklal!

Mehmet AKİF ERSOY

*Öğretmenler;  
Yeni Nesil Sizin  
Eseriniz Olacaktır.*

*Ş. Öztürk*



## GENÇLİĞE HİTABE

Ey Türk gençliği! Birinci vazifen, Türk İstiklalini, Türk cumhuriyetini, ilelebet, muhafaza ve müdafaa etmektir.

Mevcudiyetinin ve istikbalinin yegane temeli budur. Bu temel, senin, en kıymetli hazinendir. İstikbalde dahi, seni, bu hazineden, mahrum etmek isteyecek, dahili ve harici, bedhahların olacaktır. Bir gün, istiklal ve cumhuriyeti müdafaa mecburiyetine düşersen, vazifeye atılmak için, içinde bulunacağın vaziyetin imkanı ve şartlarını düşünmeyeceksin! Bu imkan ve şartlar, çok namüsaıt bir mahiyette tezahür edebilir. İstiklal ve cumhuriyetine kastedecek düşmanlar, bütün dünyada emsali görülmemiş bir galibiyetin müessesili olabilirler. Cebren ve hile ile aziz vatanın, bütün kaleleri zapt edilmiş, bütün tersanelerine girilmiş, bütün ordular dağıtılmış ve memleketin her köşesi bilfiil işgal edilmiş olabilir. Bütün bu şartlardan daha elim ve daha vahim olmak üzere, memleketin dahilinde, iktidara sahip olanlar gaffet ve dalalet ve hatta hıyanet içinde bulunabilirler. Hatta bu iktidara sahipleri şahsi menfaatlerini, müstevlerin siyasi emelleriyle tevhit edebilirler. Millet, fakr u zaruret içinde harap ve bitap düşmüş olabilir.

Ey Türk istikbalinin evladı! İşte, bu ahval ve şartlar içinde dahi, vazifen; Türk istiklal ve cumhuriyetini kurtarmaktır! Muhtaç olduğun kudret, damarlarındaki asil kanda, mevcuttur!

*Ş. Öztürk*



## Sunuş

Kurumumuz MEB Özel Eğitim Rehberlik ve Danışma Hizmetleri Genel Müdürlüğünün 07/01/2004 tarih ve B.08ÖRG.0.20.01.05.420.420/0079 sayılı onayı ile 07 Ocak 2004'te faaliyete başlamıştır. Bafra Rehberlik ve Araştırma Merkezi Bafra, Alaçam, Ondokuzmayıs ve Yakakent ilçelerine özel eğitim ve rehberlik hizmeti sunmaktadır.

Kurumumuz 2028 vizyonu çerçevesinde özel eğitim ve rehberlik hizmetlerinin yanı sıra araştırma ve proje faaliyetlerinin yürütülmesinde eğitim bölgesinde olan okul ve kurumlara rol-model olmaya başlamıştır. Bu kapsamda yapılan çalışmalarımız; Ben De Varım Projesi Mutlu Öğretmen Atölyesi Deneyimini Paylaş, Disleksi Hareketi Psikolojik Danışmanların Yaygın Problem Alanlarına Yönelik Becerilerini Geliştirilmesi projelerinin yanı sıra 'Okulum Bekler Beni' projesi aktif olarak devam etmektedir.

Kurumumuz ayrıca öğretmen eğitimlerine de büyük önem vermektedir. Bu kapsamda Rehberlik Öğretmeni/Psikolojik Danışmanlar, Sınıf Öğretmenleri, Özel Eğitim Öğretmenleri ve Okul Öncesi Öğretmenleri periyodik aralıklarla atölye çalışmalarına ve seminerlere alınmaktadır.

Çalıştay ve seminerlerde alanında uzman görevlilerle ve kurumumuz öğretmenleri görev almaktadırlar. Bu kapsamda 2022-2023 Eğitim Öğretim Yılında 1890 öğretmene ulaşılmıştır. Sahada yapılan bağımlılık, şiddet, psikososyal, ihmal istismar çalışmaları, psikolojik danışmanlık ve LGS, YKS tercihlerinde 11200 öğrenciye ulaşılmıştır.

Kurumumuz rehberlik faaliyetleri kapsamında bölgemizde Rehber Öğretmeni olmayan okul ve kurumlara rehberlik ve danışmanlık hizmeti sunmakta olup; bu kapsamda bölgemizde bulunan tüm okullar rutin olarak ziyaret edilerek, öğretmen, öğrenci ve velilerimizle birlikte çalışmalar yürütülmektedir.

Bafra Rehberlik ve Araştırma Merkezi 2024 Vizyonu çerçevesinde öğrenci ve öğretmenlerimizin ihtiyaç duydukları her noktada, bölgesinde özel eğitim gereksinimi olan olmayan tüm vatandaşlarımızın hayatına olumlu yönde katkıda bulunma çalışmalarına devam edecektir.

Musa ÇAM

Müdür

## İçindekiler

<b>SUNUŞ</b> .....	<b>3</b>
<b>İÇİNDEKİLER</b> .....	<b>3</b>
<b>BÖLÜM I: GİRİŞ VE PLAN HAZIRLIK SÜRECİ</b> .....	<b>5</b>
<b>BÖLÜM II: DURUM ANALİZİ</b> .....	<b>7</b>
OKULUN KISA TANITIMI .....	13
OKULUN MEVCUT DURUMU: TEMEL İSTATİSTİKLER .....	14
PAYDAŞ ANALİZİ .....	<b>HATA! YER İŞARETİ TANIMLANMAMIŞ.</b>
GZFT (GÜÇLÜ, ZAYIF, FIRSAT, TEHDİT) ANALİZİ .....	23
GELİŞİM VE SORUN ALANLARI.....	27
<b>BÖLÜM III: MİSYON, VİZYON VE TEMEL DEĞERLER</b> .....	<b>29</b>
MİSYONUMUZ .....	34
VİZYONUMUZ .....	34
TEMEL DEĞERLERİMİZ .....	34
<b>BÖLÜM IV: AMAÇ, HEDEF VE EYLEMLER</b> .....	<b>366</b>
TEMA I: EĞİTİM VE ÖĞRETİME ERİŞİM.....	36
TEMA II: EĞİTİM VE ÖĞRETİMDE KALİTENİN ARTIRILMASI.....	43
TEMA III: KURUMSAL KAPASİTE .....	46
<b>V. BÖLÜM: MALİYETLENDİRME</b> .....	<b>493</b>
<b>EKLER:</b> .....	<b>534</b>

**BAFRA REHBERLİK ARAŐTIRMA  
MERKEZİ**

**2024-2028 STRATEJİK PLANI**

**BİRİNCİ BÖLÜM  
HAZIRLIK SÜRECİ**

## BÖLÜM I: GİRİŞ ve PLAN HAZIRLIK SÜRECİ

4 İlçeye Rehberlik ve Özel Eğitim Hizmetleri alanında hizmet veren Bafra RAM 'dan bakanlık ve il düzeyinden sürekli istatistiki bilgiler verildiği için Durum Analizi Raporu kurumsal olarak her ay düzenli olarak Özel Eğitim Bölüm Başkanı ve Rehberlik Hizmetleri Bölüm Başkanı tarafından hazırlanarak bölüm odalarında dosyalarda muhafaza edilmektedir.

2024-2028 dönemi stratejik plan hazırlanması süreci Üst Kurul ve Stratejik Plan Ekibinin oluşturulması ile başlamıştır. Ekip tarafından oluşturulan çalışma takvimi kapsamında ilk aşamada durum analizi çalışmaları yapılmış ve durum analizi aşamasında paydaşlarımızın plan sürecine aktif katılımını sağlamak üzere paydaş anketi, toplantı ve görüşmeler yapılmıştır.

Özel Eğitim ve Rehberlik Hizmetlerinde küresel olarak gelişen değişimlere yönelik olarak 2024-2028 Stratejik plan yeni olgulara göre 25/03/2024 tarihinde güncelleştirilerek ve geliştirilerek yapılan durum analizinin ardından geleceğe yönelim bölümüne geçilerek okulumuzun amaç, hedef, gösterge ve eylemleri belirlenmiştir. Çalışmaları yürüten ekip ve kurul bilgileri altta verilmiştir.

### STRATEJİK PLAN ÜST VE GELİŞTİRME KURULU

Üst Kurul Bilgileri		Geliştirme Ekip Bilgileri	
Adı Soyadı	Unvanı	Adı Soyadı	Unvanı
Musa ÇAM	Müdür	Ragıp ELİBOL	Müdür Yardımcısı
Ragıp ELİBOL	Müdür Yardımcısı	Mustafa KALENDER	Bölüm Başkanı
Mustafa KALENDER	Bölüm Başkanı	Melahat YAPICI	Bölüm Başkanı
Melahat YAPICI	Bölüm Başkanı	Özkan HALICI	Öğretmen
Emre ŞAHİN	Öğretmen	Suat GÜR	Öğretmen

**BAFRA REHBERLİK ARAŐTIRMA**

**MERKEZİ**

**2024-2028 STRATEJİK PLANI**

**İKİNCİ BÖLÜM**

**DURUM ANALİZİ**

## BÖLÜM II: DURUM ANALİZİ

Durum analizi bölümünde okulumuzun mevcut durumu ortaya konularak neredeyiz sorusuna yanıt bulunmaya çalışılmıştır.

Bu kapsamda okulumuzun kısa tanıtımı, okul künyesi ve temel istatistikleri, paydaş analizi ve görüşleri ile okulumuzun Güçlü Zayıf Fırsat ve Tehditlerinin (GZFT) ele alındığı analize yer verilmiştir.

### KURUMSAL TARİHÇE

Kurumumuz MEB Özel Eğitim Rehberlik ve Danışma Hizmetleri Genel Müdürlüğünün 07/01/2004 tarih ve B.08ÖRG.0.20.01.05.420.420/0079 sayılı onayı ile 07 Ocak 2004'te faaliyete başlamıştır. Bafra Rehberlik ve Araştırma Merkezi Bafra, Alaçam, Ondokuzmayıs ve Yakakent ilçelerine özel eğitim ve rehberlik hizmeti sunmaktadır. 25/02/2014-08/09/2014 tarihleri arasında hayırsever Mehmet VURALOĞLU tarafından başlatılmış olan Kızılırmak Mah. Ahmet Çavuş Sokak Vural oğlu İşhanı No: 2/2 Beşyol Bafra/Samsun adresinde hizmet vermiştir. 08/09/2014 tarihinden itibaren Mevlana Mah. Aynalı Sokak No: 1 Bafra/Samsun adresinde hizmet vermeye devam etmektedir. Kurumumuz Özel Eğitim Hizmetleri Bölümünde Eğitsel Değerlendirme ve tanılama işlemleri, yerleştirme işlemleri, izleme ve değerlendirme, araştırma ve projeler üretmek; Rehberlik Hizmetleri Bölümünde ise Rehber Öğretmeni olmayan okullara Rehberlik ve Psikolojik Danışma Hizmeti sunmak, Eğitsel, Mesleki ve Kişisel Rehberlik hizmetleri sunmak, tercih danışmanlığı yapmak, öğrenci, öğretmen ve velilere müşavirlik hizmeti sunmak amacıyla kurulmuştur.

### UYGULANMAKTA OLAN STRATEJİK PLANIN DEĞERLENDİRİLMESİ

Rehberlik Araştırma Merkezi Müdürlüğü 2019-2023 Stratejik Planı 2019 yılında hazırlanmıştır. Stratejik Plan; hazırlık süreci, durum analizi, paydaş analizi, geleceğe bakış, maliyetlendirme ile izleme ve değerlendirme bölümlerinden oluşmaktadır. 2019-2023 Stratejik Planı'nda 9 amaç, 9 strateji, 14 performans göstergesi ve 23 eylem bulunmaktadır.

Rehberlik Araştırma Merkezi Müdürlüğü 2019-2023 Stratejik Planı'nda yer alan ve "Bafra RAM Bölgesinde Özel eğitime gereksinen öğrencilerin uygun eğitime(kaynaştırma-özel donanımlı okullar-özel sınıflar-evde eğitim)erişimi sağlanacaktır." şeklinde ifade edilen Amaç 1 kapsamında toplam 6 performans göstergesi bulunmaktadır. 'Özel eğitim ve rehberlik konularında görsel ve yazılı materyal yoluyla toplumu bilgilendirici çalışmalarla yapılacaktır' şeklinde ifade edilen Amaç 2 kapsamındaki 2 performans göstergesi bulunmaktadır.



Rehberlik Araştırma Merkezi Müdürlüğü 2019-2023 Stratejik Planı'nda yer alan ve "Yabancı öğrencilerin mevcut eğitim sistemine oryantasyonunu sağlamak." şeklinde ifade edilen Amaç 3 kapsamında toplam 2 performans göstergesi bulunmaktadır. Üstün yetenekli öğrencilere yönelik eğitim ve öğretimde kalite artırılabilecektir." şeklinde ifade edilen Amaç 4 kapsamındaki 2 performans göstergesi bulunmaktadır.

Rehberlik Araştırma Merkezi Müdürlüğü 2019-2023 Stratejik Planı'nda yer alan ve "Özel eğitim ve rehberlik hizmetleri faaliyetlerinde yerel yönetimler, üniversiteler, STK'larla işbirliği yapılacaktır." şeklinde ifade edilen Amaç 5 kapsamında toplam 1 performans göstergesi bulunmaktadır. "Yurt içi (TUBİTAK, Kalkınma Ajansları, Bakanlık Projeleri vs) ve yurt dışı (AB-Erasmus) sürdürülebilir projeler yapılacaktır." şeklinde ifade edilen Amaç 6 kapsamındaki 1 performans göstergesi bulunmaktadır.

Rehberlik Araştırma Merkezi Müdürlüğü 2019-2023 Stratejik Planı'nda yer alan ve "RAM'ın yaptığı hizmetlerin etkisini tüm kesimlere duyurarak etkinliğini arttırmak." şeklinde ifade edilen Amaç 7 kapsamında toplam 2 performans göstergesi bulunmaktadır. "RAM Çalışanların ödüllendirilmesi motive edilmesi sağlanacaktır." şeklinde ifade edilen Amaç 8 kapsamındaki 3 performans göstergesi bulunmaktadır. "İdareci ve öğretmenlerin mesleki yeterliliklerinin geliştirilmesi sağlanacaktır." şeklinde ifade edilen Amaç 9 kapsamındaki 2 performans göstergesi bulunmaktadır.

Müdürlüğümüz birimleri tarafından üretilen verilere dayalı olarak söz konusu performans göstergeleri analiz edildiğinde, plan öncesi döneme göre ilerleme kaydeden, mevcut durumunu koruyan veya gerileme olduğu tespit edilen bazı performans göstergeleri olduğu belirlenmiştir.

## MEVZUAT ANALİZİ

Mevzuat analizi başlığı altında Özel Eğitim Hizmetleri Yönetmeliği ve Rehberlik ve Psikolojik Danışma Hizmetlerine ilişkin mevzuat incelenmiştir. İncelenen mevzuat çerçevesinde, Rehberlik Araştırma Merkezi faaliyet alanı kapsamında olan ve önümüzdeki 5 yıllık sürede ulaşılması öngörülen amaç ve hedeflere dayanak oluşturan mevzuat hükümlerine durum analizi raporunda ayrıntılı olarak yer verilmiştir.

## FAALİYET ALANLARI İLE ÜRÜN VE HİZMETLERİNİN BELİRLENMESİ

Faaliyet Alanı	Ürün ve Hizmetler
Eğitim ve Öğretim	Eğitim ve öğretime erişim imkânlarının sağlanması
	Öğrenci başarısını artırmaya yönelik faaliyetlerin yürütülmesi
	Öğrenci başarısını artırmaya yönelik faaliyetlerin yürütülmesi
	Öğrenci yerleştirme ve kayıt işlemlerinin gerçekleştirilmesi
	Okul öncesi eğitim kurumlarına erişimi mümkün olmayan çocuklar için alternatif erişim modellerinin uygulanmasıyla okul öncesi eğitim kurumlarına kayıt işlemlerinin sağlanması
	Yabancı öğrencilerin eğitim ve öğretimine yönelik iş ve işlemlerin yürütülmesi
	Eğitsel tanılama ve yönlendirme faaliyetlerinin yürütülmesi
	Kişisel, eğitsel ve mesleki rehberlik faaliyetlerinin yürütülmesi
	Psikososyal koruma, önleme ve müdahale hizmetlerinin verilmesi
	Öğrenci akademik başarı ve öğrenme kazanımlarının seviyesinin artırılması
	Öğrencilerin mizaç, ilgi ve yeteneklerine uygun eğitimi alabilmelerine imkân veren işlevsel bir rehberlik yapılanmasının kurulması
	Mesleki rehberlik sistemi geliştirmek amacıyla eğitim içerikleri ile ölçme araçları geliştirilmesi ve rehber öğretmenlerin bu alanda bilgi ve becerilerini arttıracak faaliyetler düzenlenmesi
	Bilim ve Sanat Merkezleri'nde (BİLSEM) eğitim alacak özel yetenekli öğrencilerin yönlendirilmesi, tanılanması ve yerleştirilmesi
	Erken çocukluk eğitiminin niteliği ve yaygınlığını artıracak uygulamaların hayat geçirilmesi
	Eğitim faaliyetleri ile ilgili dokümantasyon, yayım ve arşiv hizmetlerinin yürütülmesi

<b>Ölçme ve Değerlendirme</b>	Merkezî sistemle yürütülen resmî ve özel yerleştirme, bitirme, karşılaştırma sınavlarının planlanması, uygulanması ve değerlendirilmesi
	Üst düzey zihinsel özellikleri ölçmeye yönelik beceri testlerinin geliştirilmesi ve öğrencilerin üst düzey zihinsel özelliklere sahip olma durumlarının belirlenmesi
	Farklı sınıf seviyelerinde öğrenim gören öğrencilerin öğretim programlarında yer alan kazanımları edinme düzeylerinin belirlenmesi ve yıllara göre izlenmesi
	Eğitsel değerlendirme ve tanılamaya ilişkin kültüre duyarlı yeni ölçme araçları geliştirilmesi, gelişimsel tarama araçları hazırlanması, psikolojik ölçme araçlarının sağlanması ve yetenek tarama testlerinin geliştirilmesi
	Bakanlığımıza bağlı okullarda görev yapan tüm öğretmenlerin özel eğitim alanına ilişkin bilgi ve becerilerinin artırılması amacıyla yıl boyu yüz yüze, uzaktan, merkezi veya mahalli eğitimler düzenlenip yazılı ve görsel içerikler hazırlanması
<b>Araştırma, Geliştirme, Proje ve Protokoller</b>	Proje hazırlanması, uygulanması ve değerlendirilmesi
	Eğitim ve öğretimin geliştirilmesine yönelik araştırma ve geliştirme faaliyetlerinin yürütülmesi
	Öğretmenlerin meslek öncesi ve meslek içi eğitimleri ile mesleki gelişim süreci uygulamalarının iyileştirilmesi ve geliştirilmesine yönelik araştırma geliştirme faaliyetleri ile proje çalışmalarının yapılması
	İlgili kurum, kuruluş ve sivil toplum örgütleri ile özel eğitim ihtiyacı olan bireylerin eğitimine yönelik yapılacak iş birliği protokollerine ilişkin iş ve işlemlerin yürütülmesi
<b>Yönetim ve Denetim</b>	Eğitim ve öğretime yönelik politikaların uygulanması
	Rehberlik, denetim, inceleme ve soruşturma faaliyetlerinin yürütülmesi
	İzleme ve değerlendirme faaliyetlerinin yürütülmesi
	Stratejik plan ve performans programının hazırlanması, uygulanması izlenip değerlendirilmesi ve faaliyet raporunun hazırlanması
	Bakanlık faaliyetlerine yönelik bilgi edinme, talep, ihbar, şikâyet, görüş ve önerilere ilişkin işlemlerin yürütülmesi
	Genel evrak ve arşiv faaliyetlerinin düzenlenmesi ve yürütülmesi
	Bakanlık sivil savunma ve seferberlik hizmetlerinin planlanması ve yürütülmesi

<b>İnsan Kaynakları Yönetimi</b>	Öğretmenlerin mesleki çalışmalarına yönelik Yıllık Merkezî Hizmet İçi Eğitim Planı'nın hazırlanması ve uygulanmasına ilişkin iş ve işlemlerin yürütülmesi
	Eğitim ve öğretim kurumları yöneticilerinin niteliğinin artırılması
	Öğretmen ve okul yöneticilerinin gelişimleri desteklenerek yeni bir mesleki gelişim anlayışı, sistem ve modelinin oluşturulması
	Çalışanların mesleki gelişimlerine yönelik faaliyetlerinin yürütülmesi
	Norm belirleme, atama, görevlendirme, yer değiştirme, terfi ve benzeri özlük işlemlerinin yürütülmesi
<b>Fiziki ve Teknolojik Altyapı</b>	Kurumumuzda iş sağlığı ile güvenliği ölçütleri ve ihtiyaçlara uygun hâle getirilmesi
	Kurum binaları dâhil, taşınmazlara ilişkin her türlü yapım, bakım ve onarım işlerini ve bunlara ait kontrol, koordinasyon ve mimari proje çalışmalarının yürütülmesi
	Kurumumuzun taşınır ve taşınmazlarına ilişkin işlemlerin yürütülmesi
	Eğitim kurumlarında bulunan özel eğitim sınıfları, destek eğitim odaları, meslek edinme atölyeleri, uygulama evleri, beceri uygulama alanları, okul pansiyonları vb. ortamların belirlenen standartlar doğrultusunda fiziki kapasitelerinin iyileştirilmesine yönelik çalışmaları ilgili birimler koordinasyonunda yürütülmesi
	Eğitim ortamlarının temizlik ve düzen standartlarının iyileştirilmesi
	Eğitim ve öğretim teknolojilerinin öğrenme süreçlerinde etkin kullanılmasına yönelik altyapı çalışmalarının yürütülmesi
	Hizmet alanlarıyla ilgili bilişim teknolojilerine yönelik çalışmaların yürütülmesi
	Ders kitaplarının, kaynak ve yardımcı eğitim dokümanlarının, ders ve laboratuvar araç ve gereçleri ile basılı eğitim malzemelerinin makine, teçhizat ve donatım ihtiyaçlarının temin edilmesi

**Kurumun Kısa Tanıtımı:**

Kurumumuz 2005 yılında Türkiye Cumhuriyeti Milli Eğitim Bakanlığı'nın Rehberlik Hizmetleri Yönetmeliği'ne bağlı olarak kurulmuştur. Özel eğitim hizmetleri ile rehberlik ve psikolojik danışma hizmetleri olmak üzere iki bölümden oluşan kurumum özel eğitim bölümünde risk altında ya da engelli olan bireylerin tespiti, taranması ve uygun eğitime yönlendirilmesi işlemleri yapılmaktadır. Rehberlik ve psikolojik danışma hizmetleri bölümü ise bölgesinde bulunan okullarda uygulanacak rehberlik hizmetlerini ayrı ayrı planlar ve uygulanma sürecini takip eder. Kurumumuz sorumluluk bölgesinde bulunan Bafra, Alaçam, Ondokuzmayıs ve Yakakent ilçelerinde özel eğitim, rehberlik ve evde eğitim hizmetlerinin koordine edilmesi ve yürütülmesiyle sorumludur.

Kurumumuz sorumluluk bölgesinde yaptığı seminerler, araştırmalar, yayınlar ve projeler ile özel eğitim ile rehberlik ve psikolojik danışma alanında gelecekte ortaya çıkacak ihtiyaçlara hazırlık yapar ve var olan ihtiyaçları gidererek bireylerin bilgilerini arttırmayı, gelişimlerine katkı sağlamayı ve yaşam kalitelerini yükseltmeyi amaçlamaktadır. Bölgesindeki okullara kayıtlı olan yada bölgesi sınırları içinde ikamet eden özel eğitim öğrencilerinin resmi tedbir hizmetleri ile destek eğitim hizmetlerini koordine etmektedir. Rehberlik ve psikolojik danışma hizmetleri konusunda bölgesinde bulunan Rehberlik Öğretmenleri ile birlikte gerekli hizmetleri planlarını hazırlayarak eğitim yılında yapılacak planını oluşturur. Ayrıca rehber öğretmeni olmayan okullara yönelik rehberlik etkinlikleri düzenler.

## Okulun Mevcut Durumu: Temel İstatistikler

### Okul Künyesi

Okulumuzun temel girdilerine ilişkin bilgiler altta yer alan okul künyesine ilişkin tabloda yer almaktadır.

#### Temel Bilgiler Tablosu- Okul Künyesi

İli: Samsun			İlçesi: Bafra		
Adres:	Mevlana Mah.Aynalı Sok.No:1		Coğrafi Konum (link):	<a href="https://goo.gl/maps/YuPjFR6gDdw">https://goo.gl/maps/YuPjFR6gDdw</a>	
Telefon Numarası:	0.362.543 06 36		Faks Numarası:		
e- Posta Adresi:	958548@meb.k12.tr		Web sayfası adresi:	<a href="http://bafraram.meb.k12.tr/">http://bafraram.meb.k12.tr/</a>	
Kurum Kodu:	958548		Öğretim Şekli:	Tam Gün	
Okulun Hizmete Giriş Tarihi : 07/01/2004			Toplam Çalışan Sayısı	19	
Öğrenci Sayısı:	Kız	0	Öğretmen Sayısı	Kadın	9
	Erkek	0		Erkek	10
	Toplam	0		Toplam	19
Derslik Başına Düşen Öğrenci Sayısı		:0	Şube Başına Düşen Öğrenci Sayısı		:0
Öğretmen Başına Düşen Öğrenci Sayısı		:0	Şube Başına 30'dan Fazla Öğrencisi Olan		:0



		<b>Şube Sayısı</b>	
<b>Öğrenci Başına Düşen Toplam Gider Miktarı</b>	0	<b>Öğretmenlerin Kurumdaki Ortalama Görev Süresi</b>	:3

### Çalışan Bilgileri

Okulumuzun çalışanlarına ilişkin bilgiler altta yer alan tabloda belirtilmiştir.

### Çalışan Bilgileri Tablosu

<b>Unvan*</b>	<b>Erkek</b>	<b>Kadın</b>	<b>Toplam</b>
Okul Müdürü ve Müdür Yardımcısı	2	0	2
Özel Eğitim Öğretmeni	3	2	5
Fizyoterapist	0	1	1
Rehber Öğretmen	3	4	7
İdari Personel	1	0	1
Yardımcı Personel	1	2	3
Güvenlik Personeli	0	0	0
<b>Toplam Çalışan Sayıları</b>	<b>10</b>	<b>9</b>	<b>19</b>

## Okulumuz Bina ve Alanları

Okulumuzun binası ile açık ve kapalı alanlarına ilişkin temel bilgiler altta yer almaktadır.

### Okul Yerleşkesine İlişkin Bilgiler

Okul Bölümleri		Özel Alanlar	Var	Yok
Okul Kat Sayısı	1	Çok Amaçlı Salon		X
Derslik Sayısı	0	Çok Amaçlı Saha		X
Derslik Alanları (m2)	0	Kütüphane		X
Kullanılan Derslik Sayısı	0	Fen Laboratuvarı		X
Şube Sayısı	0	Bilgisayar Laboratuvarı		X
İdari Odaların Alanı (m2)	20	İş Atölyesi		X
Öğretmenler Odası (m2)	0	Beceri Atölyesi		X
Okul Oturum Alanı (m2)	0	Pansiyon		X
Okul Bahçesi (Açık Alan)(m2)	2950	İnceleme Odası	X	
Okul Kapalı Alan (m2)	700	PDR Görüşme Odası	X	
Sanatsal, bilimsel ve sportif amaçlı toplam alan (m <sup>2</sup> )	0	Toplantı Salonu	X	
Kantin (m2)	0	Özel Eğt.Bölüm Odası	X	
Tuvalet Sayısı	3	Rehberlik Bölüm Odası	X	
<b>Diğer (Bölüm Çalışma Odaları)</b>	<b>10</b>	Bölüm Başkanları Odası	X	

## Sınıf ve Öğrenci Bilgileri

Okulumuzda yer alan sınıfların öğrenci sayıları alttaki tabloda verilmiştir.

SINIFI	Kız	Erkek	Toplam	SINIFI	Kız	Erkek	Toplam
YOK	0	0	0	YOK	0	0	0
YOK	0	0	0	YOK	0	0	0
YOK	0	0	0	YOK	0	0	0
YOK	0	0	0	YOK	0	0	0
YOK	0	0	0	YOK	0	0	0
YOK	0	0	0	YOK	0	0	0
YOK	0	0	0	YOK	0	0	0

\*Sınıf sayısına göre istenildiği kadar satır eklenebilir.

## Donanım ve Teknolojik Kaynaklarımız

Teknolojik kaynaklar başta olmak üzere okulumuzda bulunan çalışır durumdaki donanım malzemesine ilişkin bilgiye alttaki tabloda yer verilmiştir.

### Teknolojik Kaynaklar Tablosu

Akıllı Tahta Sayısı	0	TV Sayısı	5
Masaüstü Bilgisayar Sayısı	19	Yazıcı Sayısı	4
Taşınabilir Bilgisayar Sayısı	3	Fotokopi Makinası Sayısı	3
Projeksiyon Sayısı	2	İnternet Bağlantı Hızı	10 Mbps
Klima Sayısı	7		

### Gelir ve Gider Bilgisi

Okulumuzun genel bütçe ödenekleri, okul aile birliği gelirleri ve diğer katkılarda dâhil olmak üzere gelir ve giderlerine ilişkin son iki yıl gerçekleşme bilgileri alttaki tabloda verilmiştir.

Yıllar	Gelir Miktarı	Gider Miktarı
2022	147.582,20 TL	147.582,20 TL
2023	354.551,09 TL	354.551,09 TL

**BAFRA REHBERLİK  
ARAŞTIRMA MERKEZİ  
2024-2028 STRATEJİK PLANI  
PAYDAŞ ANALİZİ**

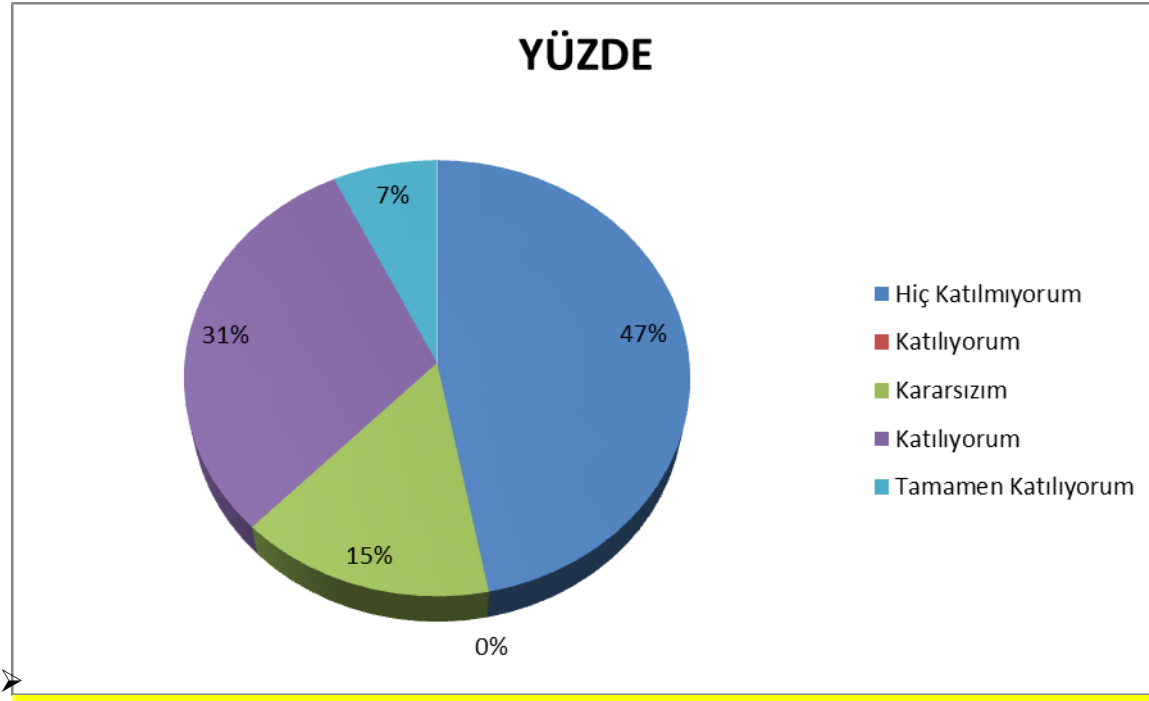
Kurumumuzun temel paydařları öğrenci, veli ve öğretmen olmakla birlikte eğitimin dışsal etkisi nedeniyle okul çevresinde etkileşim içinde olunan geniş bir paydař kitlesi bulunmaktadır. Paydařlarımızın görüşleri anket, toplantı, dilek ve istek kutuları, elektronik ortamda iletilen önerilerde dâhil olmak üzere çeşitli yöntemlerle sürekli olarak alınmaktadır.

**Paydař anketlerine ilişkin ortaya çıkan temel sonuçlara altta yer verilmiştir :**

### **Öğretmen Anketi Sonuçları:**

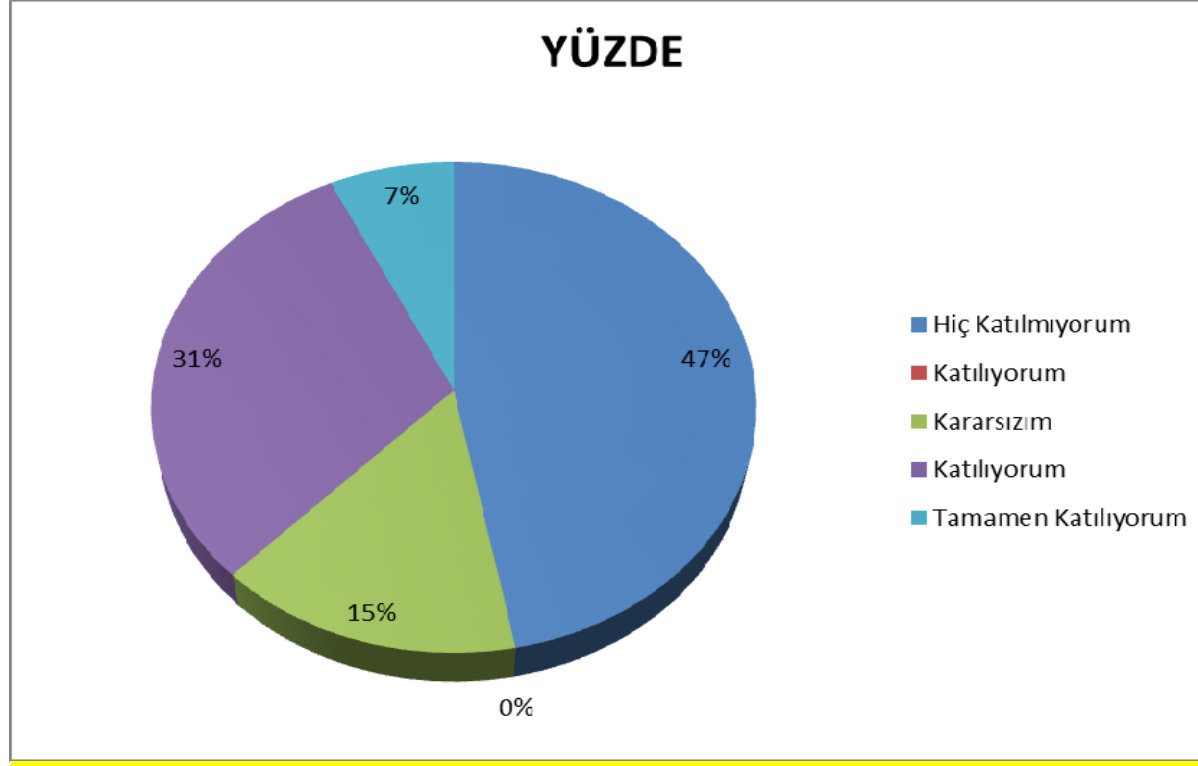
Kurumumuzda görev yapmakta olan toplam 15 öğretmenin tamamına uygulanan anket sonuçları aşağıda yer almaktadır.

- **Kendimi, kurumun değerli bir üyesi olarak görürüm.**





➤ Kurumda çalışanlara yönelik sosyal ve kültürel faaliyetler düzenlenir.



Öğrenci Anketi Sonuçları:

**Kurumuzda Öğrenci Bulunmamaktadır.**

Öğretmen Anketi Sonuçları:

**Olumlu Yönlerimiz:** Fiziksel kapasitenin yeterli olması-Gelişime açık olması-Saha araştırmalarının sürekliliği-Sosyal medyada etkili olması-Personeller arası ilişkilerin olumlu yöne doğru hareket eğiliminde olması-Çalışanların kurum işleyişine ve iyileştirilmesine yönelik kurum yöneticileri tarafından desteklenmektedir-Hizmet alanlar ve diğer kurumlarla kurumsal bağlantının güçlü olması-Teknolojiyi takip eden ve uygulayan kurum olması-Şehir merkezinde ve erişebilirliği iyi olması-Dinamik ve çalışmaya dayalı bir ortamın olması-Vizyoner bir bakış açısıyla geniş kitlelere ulaşması-Okullarda ki öğretmenlerin mesleki gelişimine yönelik eğitimlerin sürekli düzenlenmesi-Dinamik ve üretken bir çalışma ortamının olması-Kurum idaresinin personele anlayışı.

**Olumsuz Yönlerimiz:** Kurumdan hizmet alan engelli bireylere yönelik projelerin yapılmaması-Mevcut proje ve araştırmaların kurum içi inceleme ve randevuları sekteye uğratması-Birleştirici çalışmalara ağırlık verilmemesi-Yöneticilerin sadece özel eğitim alanındaki çalışmalara önem vermesi-Rehberlik Hizmetleri Bölümü ve Özel Eğitim Hizmetleri Bölümü arasında işbirliğinin tam olarak sağlanamaması-Çalışan sayısının yetersizliği-Kurumla ilgili kararlar alınırken herkesin düşüncesi sorulmamakta-İnceleme odalarında kullanılan araç gereçlerin güncellenmesinde sıkıntı olmaktadır-Yapılan çalışmalara tüm çalışanları katılamıyor-Kurumun ısıtma sorunu var-Kurumsal aracın yeterli olmaması-ARGE birimi olmaması yüzünden kurumsal işlerde kargaşa yaşanıyor-Fiziksel şartların yetersizliği herkesin aynı odada oturması sebebiyle ilişkilere zarar verecek zemin hazırlanıyor.

Veli Anketi Sonuçları:

**Kurumuzda Veli Bulunmamaktadır.**

## GZFT (Güçlü, Zayıf, Fırsat, Tehdit) Analizi \*

Kurumumuzun temel istatistiklerinde verilen kurum künyesi, çalışan bilgileri, bina bilgileri, teknolojik kaynak bilgileri ve gelir gider bilgileri ile paydaş anketleri sonucunda ortaya çıkan sorun ve gelişime açık alanlar iç ve dış faktör olarak değerlendirilerek GZFT tablosunda belirtilmiştir. Dolayısıyla olguyu belirten istatistikler ile algıyı ölçen anketlerden çıkan sonuçlar tek bir analizde birleştirilmiştir.

Kurumun güçlü ve zayıf yönleri donanım, malzeme, çalışan, iş yapma becerisi, kurumsal iletişim gibi çok çeşitli alanlarda kendisinden kaynaklı olan güçlülükleri ve zayıflıkları ifade etmektedir ve ayırında temel olarak okul müdürü/müdürlüğü kapsamında bakılarak iç faktör ve dış faktör ayrımı yapılmıştır.

### İçsel Faktörler:

### Güçlü Yönler:

Öğrenciler	Kurumuzda kayıtlı devamlı öğrenci bulunmamaktadır. Tanılamaya gelen öğrencilere yönelik tam teşekküllü dosyalarından gelişimleri sıkı bir şekilde takip edilmektedir.
Çalışanlar	Kadronun genç olması-Dinamik bir yapıya sahip olması-Kendini geliştirmek için sürekli aktif olmaları-Özverili çalışmaları
Veliler	Kurumumuzda sürekli ve devamlı veli bulunmamaktadır. Özel eğitim danışmanlığı ve rehberlik hizmetleri almaya gelen velilerimize yönelik oluşturulan tam teşekküllü dosyalarından gelişimleri sıkı bir şekilde takip edilmektedir.
Bina ve Yerleşke	Kurumun merkezde ve erişebilir olması-Engelli vatandaşlarımızın ihtiyaçlarının çoğunluğunu karşılabilecek nitelikte olması
Donanım	Donanım olarak şu an ihtiyaca cevap verebilmektedir.
Bütçe	Genel ve merkezi bütçeden ihtiyaçların çoğu karşılanabilmektedir.

Yönetim Süreçleri	Yönetimin vizyoner ve yeniliklere açık olması-Çalışmalarda ve projelerde yeni fikirleri destekliyor olması
İletişim Süreçleri	Sosyal medyanın aktif olması sebebiyle iletişimin güçlü bir şekilde sağlanıyor olması.
vb	Kurumun bölgede hizmet veren tek kurum olması lider-rol-model olacak şekilde çalışmalarda bulunması

### Zayıf Yönler:

Öğrenciler	Kurumuzda kayıtlı devamlı öğrenci bulunmamaktadır. Tanılamaya gelen öğrenciler yılda bir kez geldikleri için öğrencilere yönelik yıllık çalışmaların fazla yapılamaması
Çalışanlar	Mevcut norm sayısının yaptığı hizmete ve hizmet bölgesine göre çok sınırlı olması. Bölgedeki tüm okullara tam hizmet sunulmaması. Yapılan proje ve çalışmalarda personelin bir kısmı dış sahada çalışırken , tanılama da çalışan personelin iş yükünün artması. Öğretmenlerin ücretlerinin ve mesailerinin karşılığı tam olarak verilmemektedir.
Veliler	Kurumumuzda sürekli ve devamlı veli bulunmamaktadır. Özel eğitim danışmanlığı ve rehberlik hizmetleri almaya gelen velilerimizle yüz yüze sınırlı görüşüldüğü için sadece dosya üzerinden takipleri yapılmaktadır.
Bina ve Yerleşke	Kurum tuvaletlerinin engelli vatandaşlarımızın ihtiyaçlarına tam olarak cevap verememesi
Donanım	Personel sayısı artışına bağlı olarak gelecek yıllarda oluşabilecek ihtiyaca cevap vermeyecektir. İncelemeye giren ve rehberlik faaliyetlerinde bulunan öğretmenlere yönelik bireysel odalarının olması daha verimli

	olacaktır.
Bütçe	2023 Vizyonu çerçevesinde kurumumuzdan istenen eğitim ve etkinlikler kapsamında merkezi ödeneğin artırılması gerekmektedir
Yönetim Süreçleri	Kurumsal bilimsel araştırma yöntem ve teknikleri fazla gelişmediği için yapılan çoğu proje ve etkinlikler yöneticiler tarafında ortaya çıkarılarak yürütülmektedir. Yöneticilerin ücretlerinin ve mesailerinin karşılığı tam olarak verilmemektedir.
İletişim Süreçleri	Aynı odada 6-7 öğretmenin bir arada oturması sebebiyle, çalışma şartlarında ve iletişimde problemler yaşanmaktadır. Bu problemler ilerleyerek tavır alma davranışına dönüşüyor. Sonucunda iletişim kopukluğu oluşmaktadır.
vb	Kurumun geçmişten gelen kargaşa ve pasif imajının bazı kişi ve kurumlarda hala devam ediyor olması sebebiyle, yenilikçi, dinamik ve vizyoner yapıya geçişte engellerle karşılaşılması

### **Dışsal Faktörler**

#### **Fırsatlar:**

Politik	Kurumun bölgede ve alanında tek olması sebebiyle yaptığı ve yapacağı faaliyetlerde tam destek alması
Ekonomik	MEB'e bağlı 240 RAM olduğu için; genel bütçeden fazlasıyla yararlandırılması gerektiği.
Sosyolojik	Bölgede bulunan 4 ilçeye hizmet vermesi

Teknolojik	Çalışanların genç ve yeniliğe açık olması sebebiyle teknolojik alt yapısının iyi olması.
Mevzuat-Yasal	Yasal düzenlemelerin MEB Özel Eğitim Rehberlik Hizmetleri Genel Müdürlüğü tarafından sıkı takip edilmesi.
Ekolojik	Kurum binasının yürüttüğü hizmete yönelik uygun bir koşulda bulunması

#### **Tehditler:**

Politik	Kurumun bölgede ve alanında tek olması sebebiyle kendisinden beklenen işin çok olması. Yüksek beklenti düzeyi.
Ekonomik	Kurumun aile birliği hesabı olmaması. Sadece merkezi bütçeden ödenek alması. Genel tasarruf tedbirleri sebebiyle ödeneklerin tam olarak gelmemesi.
Sosyolojik	Bölgede bulunan 4 ilçeye hizmet vermesi sebebiyle ulaşımı sağlayan aracın yetersizliği. Konuyla ilgili il ve bakanlık düzeyinde herhangi bir desteğin verilmeyişi.
Teknolojik	Sürekli gelişen teknolojiye yönelik eğitim faaliyetlerinin bakanlık ve il düzeyinde fazla olmaması.



Mevzuat-Yasal	Bakanlığın mevzuatta tereddüte düşülen hususlarla ilgili yazılara geç vermesi. Bu sebepten kurumdan hizmet almaya gelen kişilere yönelik dosyaların bekletilmesi
Ekolojik	2023 Vizyon planı çerçevesinde yapılacak iyileştirmeye yönelik olarak mevcut kurumsal düzenin ve ekolojinin yetmeyeceği düşünülmektedir.

### Gelişim ve Sorun Alanları

Gelişim ve sorun alanları analizi ile GZFT analizi sonucunda ortaya çıkan sonuçların planın geleceğe yönelim bölümü ile ilişkilendirilmesi ve buradan hareketle hedef, gösterge ve eylemlerin belirlenmesi sağlanmaktadır.

Gelişim ve sorun alanları ayrımında eğitim ve öğretim faaliyetlerine ilişkin üç temel tema olan Eğitime Erişim, Eğitimde Kalite ve kurumsal Kapasite kullanılmıştır. Eğitime erişim, öğrencinin eğitim faaliyetine erişmesi ve tamamlamasına ilişkin süreçleri; Eğitimde kalite, öğrencinin akademik başarısı, sosyal ve bilişsel gelişimi ve istihdamı da dâhil olmak üzere eğitim ve öğretim sürecinin hayata hazırlama evresini; Kurumsal kapasite ise kurumsal yapı, kurum kültürü, donanım, bina gibi eğitim ve öğretim sürecine destek mahiyetinde olan kapasiteyi belirtmektedir.

<b>Eğitime Erişim</b>	<b>Eğitimde Kalite</b>	<b>Kurumsal Kapasite</b>
Özel Eğitime İhtiyaç Duyan Bireyler	Sosyal, Kültürel ve Fiziksel Gelişim	Kurumsal İletişim
Yabancı Öğrenciler	Öğretim Yöntemleri	Kurumsal Yönetim
		Bina ve Yerleşke
		Donanım

Gelişim ve sorun alanlarına ilişkin GZFT analizinden yola çıkılarak saptamalar yapılırken yukarıdaki tabloda yer alan ayırımı belirtilen temel sorun alanlarına dikkat edilmesi gerekmektedir.

### Gelişim ve Sorun Alanlarımız

<b>1.TEMA: EĞİTİM VE ÖĞRETİME ERİŞİM</b>	
1	Özel eğitime gereksinen öğrencilerin uygun eğitime(özel donanımlı okullar-özel sınıflar-evde eğitim-)erişimi sağlanarak okullaştırılması.
2	Özel eğitim ve rehberlik konularında görsel ve yazılı materyal yoluyla toplumu bilgilendirici çalışmalar
3	Yabancı öğrencilerin mevcut eğitim sistemine oryantasyonunu.

<b>2.TEMA: EĞİTİM VE ÖĞRETİMDE KALİTE</b>	
1	Üstün yetenekli öğrencilere yönelik eğitim ve öğretim hizmetleri
2	Özel eğitim ve rehberlik hizmetleri faaliyetlerinde yerel yönetimler, üniversiteler, STK'larla işbirliği
3	Yurt içi (TUBİTAK, Bakanlık Projeleri vs) ve yurt dışı (AB-Erasmus) sürdürülebilir projeler.

<b>3.TEMA: KURUMSAL KAPASİTE</b>	
1	RAM ın yaptığı hizmetlerin etkisini tüm kesimlere duyurmak.
2	Çalışanların ödüllendirilmesi motive edilmesi.
3	İdareci ve öğretmenlerin mesleki yeterliliklerinin geliştirilmesi .

**BAFRA REHBERLİK  
ARAŞTIRMA MERKEZİ  
2024-2028 STRATEJİK PLANI  
KURUM İÇİ ANALİZ**

## KURUM İÇİ ANALİZ

Kurum içi analiz çalışmasında katılımcılığı sağlamak üzere Rehberlik Araştırma Merkezi Müdürlüğünde görev yapan iç paydaşlarımıza yönelik kurum kültürüne yönelik iki soruluk anket uygulanmıştır. Rehberlik Araştırma Merkezi Müdürlüğünde görev yapan iç paydaşlara kurum kültürünü belirlemeye yönelik iki adet soru yöneltilmiştir. Katılım, iş birliği, kurum içi iletişim, paydaşlarla ilişkiler, değişime açıklık hakkında soruların bulunduğu anketi 15 kişi yanıtlamıştır. Ankete verilen cevapların analiz bulguları raporlaştırılmıştır. Gerçekleştirilen analizlere göre; Rehberlik Araştırma Merkezi Müdürlüğünde görev yapan iç paydaşların“ Kendimi, kurumun değerli bir üyesi olarak görürüm.” maddesine ve “kurumda çalışanlara yönelik sosyal ve kültürel faaliyetler düzenlenir. Maddelerine %47 oranında katılmadıkları görülmektedir. Analiz sonuçlarına göre Rehberlik Araştırma Merkezi Müdürlüğünde görev yapan iç paydaşların yarıya yakını kendilerini kurumun değerli üyesi gördükleri ve yarıya yakını da kurumda çeşitli sosyal ve kültürel faaliyetlerin düzenlendiğini belirtmiştir. Rehberlik Araştırma Merkezi Müdürlüğü olarak kurumumuzda öğrenci ve veli bulunmamakta; özel eğitim ihtiyacı olan bireyler ve velileri randevu sistemine göre incelemeleri yapılıp kurumumuzdan ayrılmaktadır. Bu yüzden kurumumuzda öğrenci ve velilere yönelik sosyal ve kültürel faaliyetler düzenlemekte sıkıntı yaşanmaktadır.

## İNSAN KAYNAKLARI

Eğitimde insan kaynakları yönetimi, eğitim sisteminin etkin ve verimli çalışmasını sağlamak için kritik bir rol oynamaktadır. Bu süreçler, eğitim personelinin niteliklerini geliştirmelerine yardımcı olur ve dolaylı olarak öğrenci başarısını artırır. Bununla birlikte eğitimde insan kaynakları yönetimi öğretmenler, okul yöneticileri, uzmanlar ve diğer eğitim personelinin işe alım, eğitim ve motivasyon gibi süreçleri kapsamaktadır. Ayrıca, İK yönetimi eğitimin bireylerin bilişsel, duygusal, sosyal ve fiziksel gelişimlerini desteklerken potansiyellerini en üst düzeye çıkarmalarına yardımcı olmak, öğrencilere temel bilgi, beceri ve yetenekler kazandırırken onların toplumsal değerleri gözetmesini sağlamak, yeni fikirlerin ve teknolojilerin gelişmesine katkıda bulunarak bilişim teknolojilerini verimli kullanabilen, inisiyatif alan, araştıran, sorgulayan ve eleştirel düşünme becerilerine sahip özgür bireyler yetiştirebilmek amaçlarına hizmet etmektedir.

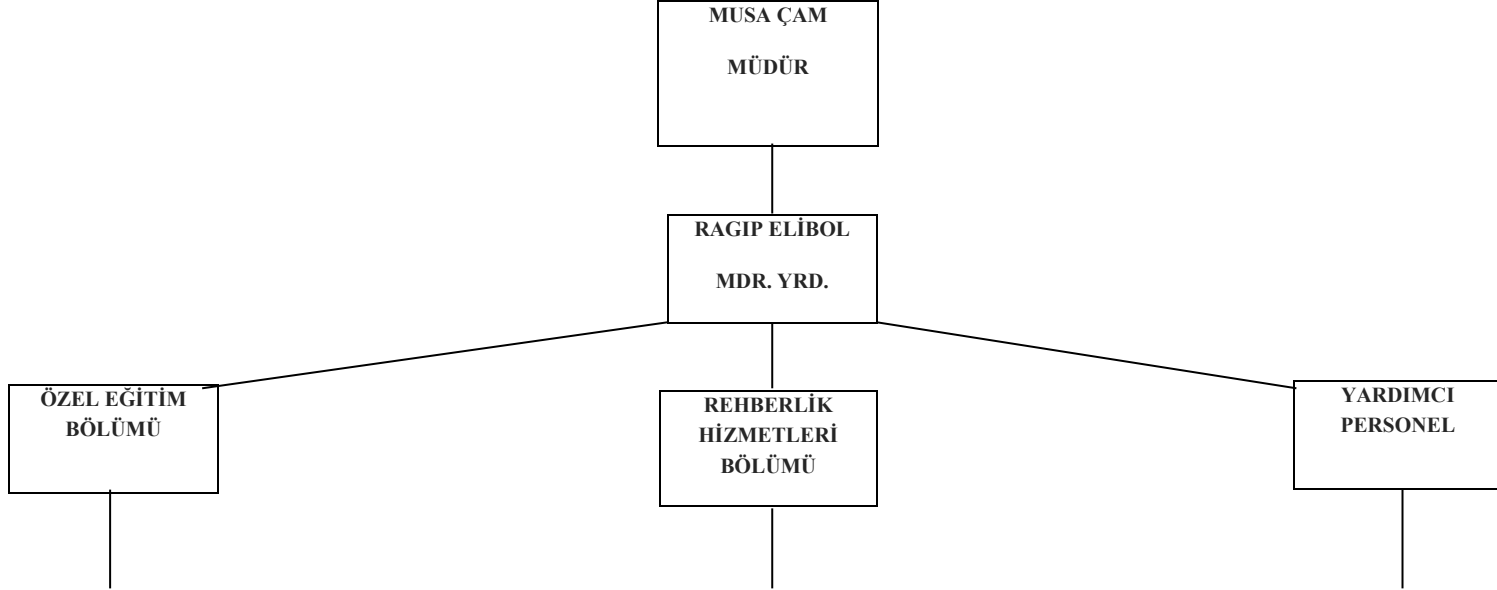
Başarıyı artırmak amacıyla kurumun yapı ve stratejisiyle tutarlı iş gücünün bulunması, seçilmesi, eğitilmesi ve denetlenmesine yönelik etkinlikler bütünü olarak tanımlanan insan kaynakları yönetimi Bakanlığımızın önemle üzerinde durduğu temel süreçlerden biridir. Kurumlarda insan kaynaklarını, organizasyonel amaçlar doğrultusunda en verimli şekilde kullanmak; insan kaynağının iç ve dış gelişmelere uygun olarak etkin bir şekilde planlanmasını, geliştirilmesini ve değerlendirilmesini sağlamak kurumun verimliliği açısından büyük önem taşımaktadır. Rehberlik Araştırma Merkezi Müdürlüğü toplam 19 personel (02 Nisan 2024 tarihi itibarıyla) ile çalışmalarını sürdürmektedir. Rehberlik Araştırma Merkezi Müdürlüğü personelinin eğitim düzeyleri ile cinsiyet bilgileri aşağıdaki tabloda gösterilmiştir.

Birim Adı	Doktora		Yüksek Lisans		Lisans		Lise ve Altı	
	Erkek	Kadın	Erkek	Kadın	Erkek	Kadın	Erkek	Kadın
Yönetim İşleri	0	0	1	0	1	0	0	0
Özel Eğitim Hizmetleri Bölümü	0	0	0	3	4	2	0	0
Rehberlik Hizmetleri Bölümü	0	0	1	0	1	2	0	0
Yardımcı Hizmetler	0	0	0	0	0	0	2	2
Genel Toplam	0	0	2	3	6	4	2	2

### TEKNOLOJİK KAYNAKLAR

Bafra Rehberlik Araştırma Merkezi Müdürlüğüne <https://bafraram.meb.k12.tr/> adresinden ulaşılabilen kurumsal ve bireysel yetkili girişlerle merkez ve taşra teşkilatının kurumsal ve bireysel çalışmaları takip edilmektedir. MEBBİS üzerinden Doküman Yönetim Sistemi (DYS), MEİS, TEFBİS, RAM Modülü, E-Ramdevu Sistemi, Mal, Hizmet ve Yapım Harcamaları, Özlük, Ödenek Takip Modülü, MEB İşçi Ücret Bordro Modülü, İşyeri Sağlık ve Güvenlik Birimi Modülü, MEB Ajanda Mobil Uygulaması ve Mali Yönetim Sistemi gibi modüllere ulaşılarak Bafra Rehberlik Araştırma Merkezi Müdürlüğü çalışmalarını yürütmektedir.

## REHBERLİK ARAŞTIRMA MERKEZİ MÜDÜRLÜĞÜ TEŞKİLAT ŞEMASI



MELAHAT YAPICI (BÖLÜM BAŞKANI)	MUSTAFA KALENDER (BÖLÜM BAŞKANI)	HASAN DÜŞÜNSEL (MEMUR)
ÖZKAN HALICI	SUAT GÜR	İBRAHİM GÜL (İŞÇİ)
DİLEK BOYUN	İPEK ERSİN	SEHER SÜZER (HİZMETLİ)
EMRE ŞAHİN	İSLİM YERLİKAYA	ELİF UMAR (HİZMETLİ)
SERDAR MADEN		
FATMA KÜBRA KİLİT		
FİKRİ TÖREN		
ELİF AK DERİCİ		
YÜSRA BARAN(FİZYOTERAPİST)		



**BAFRA**  
**REHBERLİK ARAŞTIRMA MERKEZİ**  
**2024-2028 STRATEJİK PLANI**  
**ÜÇÜNCÜ BÖLÜM**  
**MİSYON, VİZYON VE TEMEL**  
**DEĞERLER**

## **BÖLÜM III: MİSYON, VİZYON VE TEMEL DEĞERLER**

Okul Müdürlüğümüzün Misyon, vizyon, temel ilke ve değerlerinin oluşturulması kapsamında öğretmenlerimiz, öğrencilerimiz, velilerimiz, çalışanlarımız ve diğer paydaşlarımızdan alınan görüşler, sonucunda stratejik plan hazırlama ekibi tarafından oluşturulan Misyon, Vizyon, Temel Değerler; Okulumuz üst kurulana sunulmuş ve üst kurul tarafından onaylanmıştır.

### **MİSYONUMUZ**

Rehberlik Hizmetleri ve Özel Eğitim Hizmetlerinde tüm yenilikçi yaklaşımları ve teknolojileri kullanarak en üst düzey hizmeti sunmak.

### **VİZYONUMUZ**

Rehberlik Hizmetleri ve Özel Eğitim Hizmetlerinde kaliteden ödün vermeden ülkemizde Rehberlik ve Araştırma Merkezleri içerisinde lider olmak.

### **TEMEL DEĞERLERİMİZ**

- 1) Yenilikçi**
- 2) Kapsayıcı**
- 3) Gelişime Açık**
- 4) Vizyoner**
- 5) Alanında Uzman**
- 6) Erişilebilir**

**BAFRA REHBERLİK ARAŐTIRMA  
MERKEZİ**

**2024-2028 STRATEJİK PLANI**

**ÜÇÜNCÜ BÖLÜM**

**AMAÇ, HEDEF VE EYLEMLER**

## **BÖLÜM IV: AMAÇ, HEDEF VE EYLEMLER**

### **Açıklama:**

- 1) Amaç, hedef, gösterge ve eylem kurgusu amaç Sayfa 16-17 da yer alan Gelişim Alanlarına göre yapılacaktır.
- 2) Altta erişim, kalite ve kapasite amaçlarına ilişkin örnek amaç, hedef ve göstergeler verilmiştir.
- 3) Erişim başlığında eylemlere ilişkin örneğe yer verilmiştir.

## **TEMA I: EĞİTİM VE ÖĞRETİME ERİŞİM**

Eğitim ve öğretime erişim okullaşma ve okul terki, devam ve devamsızlık, okula uyum ve oryantasyon, özel eğitime ihtiyaç duyan bireylerin eğitime erişimi, yabancı öğrencilerin eğitime erişimi ve hayat boyu öğrenme kapsamında yürütülen faaliyetlerin ele alındığı temadır.

### **Stratejik Amaç 1:**

Bafra RAM Bölgesinde Özel eğitime gereksinen öğrencilerin uygun eğitime(kaynaştırma-özel donanımlı okullar-özel sınıflar-evde eğitim)erişimi sağlanacaktır.

### **Stratejik Hedef 1.1.**

Bafra RAM Bölgesinde Özel eğitime gereksinen öğrencilerin uygun eğitime(kaynaştırma-özel donanımlı okullar-özel sınıflar-evde eğitim)erişimi sağlanarak okullaştırılması sağlanacaktır.

### **Performans Göstergeleri**

No	PERFORMANS GÖSTERGESİ	Mevcut	HEDEF				
		2023	2024	2025	2026	2027	2028
<b>PG.1.1.a</b>	Bafra RAM bölgesindeki özel eğitim gereksinimli öğrencilerin okullaşma oranı (%)	%85	%87	%89	%91	%93	%95
<b>PG.1.1.b</b>	Bafra RAM bölgesindeki özel eğitim gereksinimli öğrencilerinden okul öncesi eğitimi alanların oranı (%)	%87	%89	%91	%93	%95	%97
<b>PG.1.1.c</b>	Bafra RAM bölgesindeki özel eğitim gereksinimli öğrencilerinden ilkokul eğitimi alanların oranı (%)	%92	%93	%94	%95	%97	%99
<b>PG.1.1.d</b>	Bafra RAM bölgesindeki özel eğitim gereksinimli öğrencilerinden ortaokul eğitimi alanların oranı (%)	%95	%96	%97	%98	%98	%99
<b>PG.1.1.e</b>	Bafra RAM bölgesindeki özel eğitim gereksinimli öğrencilerinden lise eğitimi alanların oranı (%)	%87	%89	%91	%93	%95	%97
<b>PG.1.1.f</b>	Bafra RAM bölgesindeki özel eğitim gereksinimli öğrencilerinden açık öğretim kapsamında yararlananların oranı (%)	%60	%65	%70	%75	%80	%85

**Eylemler:**

No	Eylem İfadesi	Eylem Sorumlusu	Eylem Tarihi
1.1.1.	Bafra RAM bölgesinde yer alan özel eğitimde okullaşan özel gereksinimli öğrencilerin tespiti çalışması yapılacaktır.	Okul Stratejik Plan Ekibi	Nisan 2024
1.1.2	Bafra RAM bölgesinde yer alan özel eğitimde okullaşamayan özel gereksinimli öğrencilerin tespiti çalışması yapılacaktır.	Müdür Yardımcısı Özel Eğitim Bölüm Başkanı	Nisan 2024
1.1.3	Bafra RAM bölgesinde yer alan özel eğitimde okullaşmayı olumsuz etkileyen sebeplerin belirlenmesi.	Müdür Yardımcısı Özel Eğitim Bölüm Başkanı	Mayıs 2024
1.1.4	Özel eğitim öğrenci velilerine yönelik okullaşmanın önemini vurgulayacak toplantılar gerçekleştirilecektir.	Müdür Yardımcısı Özel Eğitim Bölüm Başkanı	2 Ayda 1 Kez
1.1.5	Bafra RAM bölgesinde yer alan özel eğitimde okullaşmanın artırılmasına yönelik çalışmaların tamamlanması.	Okul Stratejik Plan Ekibi	Haziran 2024- Haziran 2025 Haziran 2026- Haziran 2027 Haziran 2028

## Stratejik Amaç 2:

Özel eğitim ve rehberlik konularında görsel ve yazılı materyal yoluyla toplumu bilgilendirici çalışmalarla yapılacaktır

### Stratejik Hedef 2.1.

Bafra RAM Bölgesinde Özel eğitim ve rehberlik konularında görsel ve yazılı materyal yoluyla toplumu bilgilendirici çalışmalar yapılarak ve materyaller hazırlanacaktır.

### Performans Göstergeleri

No	PERFORMANS GÖSTERGESİ	Mevcut	HEDEF				
		2023	2024	2025	2026	2027	2028
<b>PG.2.1.a</b>	Özel eğitim ve rehberlik konularında görsel ve yazılı materyal sayısı (sayı)	8	10	12	14	16	18
<b>PG.2.1.b</b>	Özel eğitim ve rehberlik konularında toplumu bilgilendirici(toplantı-konferans-panel) çalışmalar sayısı (sayı)	5	7	9	12	14	16

**Eylemler:**

No	Eylem İfadesi	Eylem Sorumlusu	Eylem Tarihi
2.1.1.	Özel eğitim ve rehberlik konularında hazırlanacak görsel ve yazılı materyal konularının belirlenmesi.	Okul Stratejik Plan Ekibi	Nisan 2024
2.1.2	Özel eğitim ve rehberlik hizmetlerinde toplumu bilgilendirici(toplantı-konferans-panel)konularının belirlenmesi.	Okul Stratejik Plan Ekibi	Nisan 2024
2.1.3	Özel eğitim ve rehberlik konularında hazırlanacak görsel ve yazılı materyal hazırlanması.	Okul Stratejik Plan Ekibi	2 Ayda 1 Kez
2.1.4	Özel eğitim ve rehberlik toplumu bilgilendirici(toplantı-konferans-panel) çalışmaların hazırlanması.	Okul Stratejik Plan Ekibi	2 Ayda 1 Kez
2.1.5	Bafra RAM Bölgesinde Özel eğitim ve rehberlik konularında görsel ve yazılı materyal yoluyla toplumu bilgilendirici çalışmaların tamamlanması.	Okul Stratejik Plan Ekibi	Haziran 2024- Haziran 2025 Haziran 2026- Haziran 2027 Haziran 2028



### Stratejik Amaç 3:

Yabancı öğrencilerin mevcut eğitim sistemine oryantasyonunu sağlamak.

#### Stratejik Hedef 3.1.

Bafra RAM Bölgesinde Yabancı öğrencilerin mevcut eğitim sistemine uyum ve oryantasyonunu sağlanacaktır.

#### Performans Göstergeleri

No	PERFORMANS GÖSTERGESİ	Mevcut	HEDEF				
		2023	2024	2025	2026	2027	2028
<b>PG.3.1.a</b>	Bafra RAM Bölgesinde Yabancı öğrencilerin sayısı (sayı)	135	140	145	150	155	160
<b>PG.3.1.b</b>	Bafra RAM Bölgesinde eğitim sistemine uyum sağlama çalışması yapılan yabancı öğrencilerin sayısı (sayı)	10	15	20	30	40	50

**Eylemler:**

No	Eylem İfadesi	Eylem Sorumlusu	Eylem Tarihi
3.1.1.	Bafra RAM Bölgesinde yabancı öğrencilerin sayılarının belirlenmesi.	Okul Stratejik Plan Ekibi	Nisan 2024
3.1.2	Bafra RAM Bölgesinde yabancı öğrencilerle ilgili yapılacak çalışmaların belirlenmesi.	Okul Stratejik Plan Ekibi	Nisan 2024
3.1.3	Bafra RAM Bölgesinde yabancı öğrencilerin uyum ve oryantasyonunu ilgili çalışmaların tamamlanması	Okul Stratejik Plan Ekibi	Haziran 2024- Haziran 2025 Haziran 2026- Haziran 2027 Haziran 2028

## TEMA II: EĞİTİM VE ÖĞRETİMDE KALİTENİN ARTIRILMASI

Eğitim ve öğretimde kalitenin artırılması başlığı esas olarak eğitim ve öğretim faaliyetinin hayata hazırlama işlevinde yapılacak çalışmaları kapsamaktadır.

Bu tema altında akademik başarı, sınav kaygıları, sınıfta kalma, ders başarıları ve kazanımları, disiplin sorunları, öğrencilerin bilimsel, sanatsal, kültürel ve sportif faaliyetleri ile istihdam ve meslek edindirmeye yönelik rehberlik ve diğer mesleki faaliyetler yer almaktadır.

### Stratejik Amaç 1:

Üstün yetenekli öğrencilere yönelik eğitim ve öğretimde kalite artırılabacaktır.

### Stratejik Hedef 1.1.

Üstün yetenekli öğrencilerimizin tespit edilerek eğitim ve sosyal faaliyetlerinde özel ortamlar oluşturularak kalitenin artırılması sağlanacaktır.

### Performans Göstergeleri

No	PERFORMANS GÖSTERGESİ	Mevcut	HEDEF				
		2023	2024	2025	2026	2027	2028
<b>PG.1.1.a</b>	Bafra RAM Bölgesinde ulaşılan ve tespit edilen üstün yetenekli öğrencilerin sayısı (sayı)	30	40	50	60	70	80
<b>PG.1.1.b</b>	Bafra RAM Bölgesinde eğitim ve sosyal faaliyetlerinde özel ortamlar oluşturulan üstün yetenekli öğrencilerin sayısı (sayı)	15	25	30	35	40	45

## Eylemler

No	Eylem İfadesi	Eylem Sorumlusu	Eylem Tarihi
1.1.1.	Bafra RAM Bölgesinde üstün yetenekli öğrencilerin sayılarının belirlenmesi.	Özel Eğitim Bölüm Başkanı	Nisan 2024
1.1.2	Bafra RAM Bölgesinde üstün yetenekli öğrencilerle ilgili yapılacak çalışmaların belirlenmesi.	Okul Stratejik Plan Ekibi	Haziran 2024
1.1.3	Bafra RAM Bölgesinde üstün yetenekli öğrencilerle ilgili yapılacak çalışmaların takvimlendirilmesi	Okul Stratejik Plan Ekibi	Eylül 2024
1.1.4	Bafra RAM Bölgesinde üstün yetenekli öğrencilerle ilgili eğitim ve sosyal faaliyetlerinde özel ortamlar oluşturulması.	Okul Stratejik Plan Ekibi	Haziran 2024-Haziran 2025 Haziran 2026-Haziran 2027- Haziran 2028

## Stratejik Amaç 2:

Özel eğitim ve rehberlik hizmetleri faaliyetlerinde yerel yönetimler, üniversiteler, STK'larla işbirliği yapılacaktır

### Stratejik Hedef 2.1.

Özel eğitim ve rehberlik hizmetleri faaliyetlerinde yerel yönetimler, üniversiteler, STK'larla işbirliği yapılarak, kalitenin artırılması sağlanacaktır.

### Performans Göstergeleri

No	PERFORMANS GÖSTERGESİ	Mevcut	HEDEF				
		2023	2024	2025	2026	2027	2028
PG.2.1.a	Bafra RAM Bölgesinde Özel eğitim ve rehberlik hizmetleri faaliyetlerinde yerel yönetimler, üniversiteler, STK'larla yapılan etkinliklerin sayısı (sayı)	5	7	9	11	13	15

### Eylemler

No	Eylem İfadesi	Eylem Sorumlusu	Eylem Tarihi
2.1.1.	Bafra RAM Bölgesinde Özel eğitim ve rehberlik hizmetleri faaliyetlerinde yerel yönetimler, üniversiteler, STK'larla yapılacak çalışmaların belirlenmesi.	Okul Stratejik Plan Ekibi	Nisan 2024
2.1.2	Bafra RAM Bölgesinde üstün yetenekli öğrencilerle ilgili yapılacak çalışmaların takvimlendirilmesi.	Okul Stratejik Plan Ekibi	Nisan 2024
2.1.3	Bafra RAM Bölgesinde üstün yetenekli öğrencilerle ilgili yapılacak çalışmaların tamamlanması.	Okul Stratejik Plan Ekibi	Haziran 2024- Haziran 2025 Haziran 2026- Haziran 2027 Haziran 2028

### Stratejik Amaç 3:

Yurt içi (TUBİTAK, Kalkınma Ajansları, Bakanlık Projeleri vs) ve yurt dışı (AB-Erasmus) sürdürülebilir projeler yapılacaktır.

### Stratejik Hedef 3.1.

Yurt içi (TUBİTAK, Kalkınma Ajansları, Bakanlık Projeleri vs) ve yurt dışı (AB-Erasmus) sürdürülebilir projeler yapılarak, kalitenin artırılması sağlanacaktır.

### Performans Göstergeleri

No	PERFORMANS GÖSTERGESİ	Mevcut	HEDEF				
		2023	2024	2025	2026	2027	2028
PG.3.1.a	Bafra RAM tarafından Yurt içi (TUBİTAK, OKA, Bakanlık Projeleri vs) ve yurt dışı (AB-Erasmus) projelerine başvuru sayısı (sayı)	4	5	6	7	8	9

### Eylemler

No	Eylem İfadesi	Eylem Sorumlusu	Eylem Tarihi
3.1.1.	Bafra RAM tarafından Yurt içi (TUBİTAK, OKA, Bakanlık Projeleri vs) ve yurt dışı (AB-Erasmus) projelerin belirlenmesi.	Okul Stratejik Plan Ekibi	Eylül 2024
3.1.2	Bafra RAM tarafından Yurt içi (TUBİTAK, OKA, Bakanlık Projeleri vs) ve yurt dışı (AB-Erasmus) projelerinin takvimlendirilmesi.	Okul Stratejik Plan Ekibi	Eylül 2024
3.1.3	Bafra RAM tarafından Yurt içi (TUBİTAK, OKA, Bakanlık Projeleri vs) ve yurt dışı (AB-Erasmus) projelerinin tamamlanması.	Okul Stratejik Plan Ekibi	Haziran 2024- Haziran 2025 Haziran 2026- Haziran 2027 Haziran 2028

### TEMA III: KURUMSAL KAPASİTE

*(Kurumsal İletişim, Kurumsal Yönetim, Bina ve Yerleşke, Donanım, Temizlik, Hijyen, İş Güvenliği, Okul Güvenliği, Taşıma ve servis vb konuları ele alınacaktır.)*

#### Stratejik Amaç 1:

RAM ın yaptığı hizmetlerin etkisini tüm kesimlere duyurarak etkinliğini arttırmak.

#### Stratejik Hedef 1.1.

RAM ın yaptığı hizmetlerin etkisini tüm kesimlere duyurarak etkinliğinin arttırılması sağlanacaktır.

## Performans Göstergeleri

No	PERFORMANS GÖSTERGESİ	Mevcut	HEDEF				
		2023	2024	2025	2026	2027	2028
<b>PG.1.1.a</b>	RAM ın yaptığı hizmetlerin etkisini tüm kesimlere duyuran yerel basındaki haber sayısı (sayı)	8	10	11	12	13	14
<b>PG.1.2.b</b>	RAM ın yaptığı hizmetlerin etkisini tüm kesimlere duyuran ulusal basındaki haber sayısı (sayı)	2	3	4	5	6	7

## Eylemler

No	Eylem İfadesi	Eylem Sorumlusu	Eylem Tarihi
<b>1.1.1.</b>	RAM ın yaptığı hizmetlerin etkisini tüm kesimlere duyuracak olan ve yerel basında kullanılacak haberlerin belirlenmesi.	Okul Stratejik Plan Ekibi	Nisan 2024
<b>1.1.2</b>	RAM ın yaptığı hizmetlerin etkisini tüm kesimlere duyuracak olan ve ulusal basında kullanılacak haberlerin belirlenmesi.	Okul Stratejik Plan Ekibi	Nisan 2024
<b>1.1.3</b>	RAM ın yaptığı hizmetlerin etkisini tüm kesimlere duyuracak olan ve yerel basında kullanılacak haberlerin tamamlanması.	Okul Stratejik Plan Ekibi	Haziran 2024- Haziran 2025 Haziran 2026- Haziran 2027 Haziran 2028



## Stratejik Amaç 2:

RAM Çalışanların ödüllendirilmesi motive edilmesi sağlanacaktır.

### Stratejik Hedef 2.1.

RAM Çalışanların düzenlenecek etkinliklerle ve mevzuatta yer alan ödüllendirilme mekanizmaları kullanılarak motive edilmesi sağlanacaktır.

### Performans Göstergeleri

No	PERFORMANS GÖSTERGESİ	Mevcut	HEDEF				
		2023	2024	2025	2026	2027	2028
<b>PG.2.1.a</b>	RAM ın yaptığı sosyal etkinlik sayısı (sayı)	4	5	6	7	8	9
<b>PG.2.2.b</b>	RAM personeline başarı belgesi ödülü alan sayısı (sayı)	8	9	10	11	12	13
<b>PG.2.3.c</b>	RAM personeline maaş ödülü alan sayısı (sayı)	1	2	2	2	3	3

### Eylemler

No	Eylem İfadesi	Eylem Sorumlusu	Eylem Tarihi
<b>2.1.1.</b>	RAM Çalışanlarına düzenlenecek sosyal etkinliklerin belirlenmesi	Okul Stratejik Plan Ekibi	Eylül 2024
<b>2.1.2</b>	Başarı belgesi ve maaşla ödüllendirmeye yönelik mevzuata göre personelin teşvik edilmesi	Okul Stratejik Plan Ekibi	Eylül 2024
<b>2.1.3</b>	RAM Çalışanların düzenlenecek etkinliklerle ve mevzuatta yer alan ödüllendirilme mekanizmaları kullanılarak motive edilmesinin tamamlanması.	Okul Stratejik Plan Ekibi	Haziran 2024- Haziran 2025 Haziran 2026- Haziran 2027 Haziran 2028

### Stratejik Amaç 3:

İdareci ve öğretmenlerin mesleki yeterliliklerinin geliştirilmesi sağlanacaktır.

### Stratejik Hedef 3.1.

İdareci ve öğretmenlerin mesleki yeterliliklerinin yapılacak kurs seminer ve atölye çalışmalarıyla geliştirilerek Bafra RAM'da görev yapan öğretmenlerin öğretim görevlisi olmaları sağlanacaktır.

### Performans Göstergeleri

No	PERFORMANS GÖSTERGESİ	Mevcut	HEDEF				
		2023	2024	2025	2026	2027	2028
<b>PG.3.1.a</b>	Bafra RAM Bölgesinde görev yapan idareci ve öğretmenlerinin mesleki gelişimini arttırmak için düzenlenen atölye seminer ve kurs sayısı (sayı)	10	15	20	25	30	35
<b>PG.3.2.b</b>	RAM İdareci ve öğretmenlerinin öğretim görevlisi olarak verdiği seminer ve kurs sayısı (sayı)	2	4	6	8	10	12

### Eylemler

No	Eylem İfadesi	Eylem Sorumlusu	Eylem Tarihi
<b>3.1.1.</b>	Bafra RAM Bölgesinde görev yapan idareci ve öğretmenlerinin mesleki gelişimini arttırmak için düzenlenen atölye seminer ve kursların belirlenmesi	Okul Stratejik Plan Ekibi	Eylül 2024
<b>3.1.2</b>	Eğitici eğitimi alan RAM İdareci ve öğretmenlerinin düzenlenecek seminer ve kurslarda öğretim görevlisi olarak görevlendirilmesinin tamamlanması.	Okul Stratejik Plan Ekibi	Haziran 2024- Haziran 2025 Haziran 2026- Haziran 2027 Haziran 2028

**BAFRA REHBERLİK ARAŐTIRMA  
MERKEZİ**

**2024-2028 STRATEJİK PLANI**

**BEŐİNCİ BÖLÜM  
MALİYETLENDİRME**

## V. BÖLÜM: MALİYETLENDİRME

### 2024-2028 Stratejik Planı Faaliyet/Proje Maliyetlendirme Tablosu

Kaynak Tablosu	2024	2025	2026	2027	2028	Toplam
Genel Bütçe	20000	30000	40000	50000	60000	200000
Valilikler ve Belediyelerin Katkısı	1500	2000	2500	3000	3500	12500
Diğer (Okul Aile Birlikleri)	0	0	0	0	0	0
<b>TOPLAM</b>	21500	32000	42500	53000	63500	212500

## **VI. BÖLÜM: İZLEME VE DEĞERLENDİRME**

**Okulumuz Stratejik Planı izleme ve değerlendirme çalışmalarında 5 yıllık Stratejik Planın izlenmesi ve 1 yıllık gelişim planının izlenmesi olarak ikili bir ayrıma gidilecektir.**

Stratejik planın izlenmesinde 6 aylık dönemlerde izleme yapılacak denetim birimleri, il ve ilçe millî eğitim müdürlüğü ve Bakanlık denetim ve kontrollerine hazır halde tutulacaktır.

Yıllık planın uygulanmasında yürütme ekipleri ve eylem sorumlularıyla aylık ilerleme toplantıları yapılacaktır. Toplantıda bir önceki ayda yapılanlar ve bir sonraki ayda yapılacaklar görüşülüp karara bağlanacaktır.



T.C.  
BAFRA KAYMAKAMLIĞI  
İlçe Millî Eğitim Müdürlüğü  
Bafra Rehberlik Ve Araştırma Merkezi



Sayı : E-32492567-602.04.02-101534713  
Konu : 2024-2028 Dönemi Stratejik Planı

03.05.2024

MÜDÜRLÜK MAKAMINA

Kurumumuz 2024-2028 yıllarını kapsayan stratejik plan çalışmaları tamamlanmıştır. Bafra Rehberlik ve Araştırma Merkezi Müdürlüğü 2024-2028 Stratejik Planının 2024 yılı itibariyle uygulamaya konulması müdürlüğümüzce uygun görülmektedir.

Makamlarınızca da uygun görülmesi halinde olurlarınıza arz ederim.

Musa ÇAM  
Müdür

Uygun görüşle arz ederim.

Osman ÇAKIR  
Şube Müdürü

OLUR  
Mehmet Ali KATİPOĞLU  
İlçe Millî Eğitim Müdürü

Bu belge güvenli elektronik imza ile imzalanmıştır.

Adres : Mevlana Mah. Aynalı Sk. No: 1 Bafra/Samsun

Belge Doğrulama Adresi : <https://www.turkiye.gov.tr/meb-ebys>

Telefon No : 0 (362) 543 06 36

E-Posta: 958548@mrk.k12.tr

Kep Adresi : meb@hs01.kep.tr

Bilgi için: Ragıp ELİBOL

Unvan : Müdür Yardımcısı

İnternet Adresi:

Faks:3625430636

Bu evrak güvenli elektronik imza ile imzalanmıştır. <https://evraksorgu.meb.gov.tr> adresinden adbb-4478-3782-9785-790a kodu ile teyit edilebilir.

